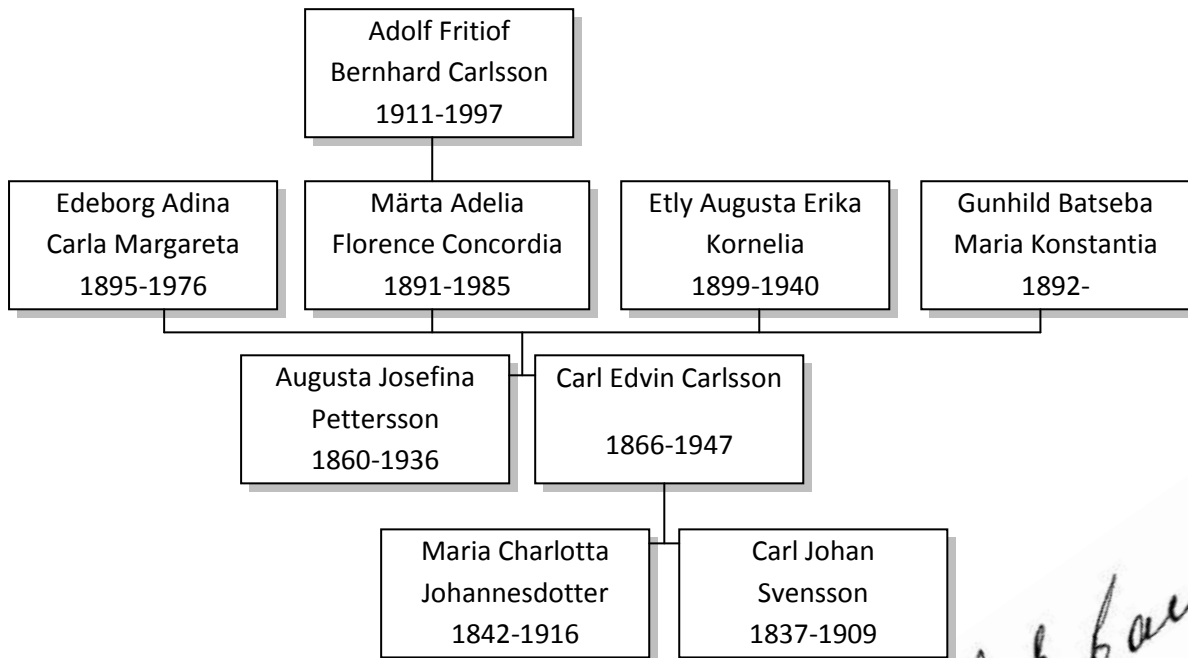
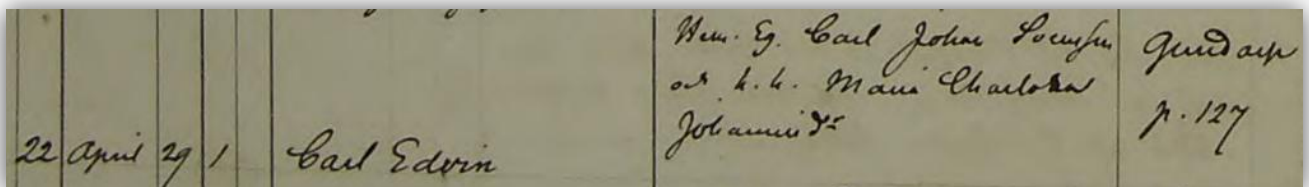


# Carl Edvin Carlsson 1866-04-22 – 1947-03-26



*cf. b. b. Carlsson*

Carl Edvin föds den 22/4 1866 som Carl Johan Svensson och Maria Charlotta Johannisdotters första barn. De hade 3 år tidigare gift sig och fick i samband med giftermålet ta över gården Gundarp i Gränna landsförsamling som varit i släktens ägor under flera generationer. Carl Edvins farfar och styvmor, Sven Jaensson och Stina Jacobsdotter flyttade då från huvudhuset och in i undantagsstugan på gården och lite senare ger sig även de två av Carl Edvins farbröder som fortfarande var kvar på gården av till Amerika. 1873 dör både Carl Edvins farfar Sven och hans styvmor Stina, Sven av kallbrand och Stina av lunginflammation.



Utdrag ur dopboken Gränna landsförsamling 1866.

Gården hade många år tidigare varit delad i två hushåll, det som nu kallas för undantagsstuga i husförhörlängderna kan mycket väl varit det andra hushållets före detta boningshus. Undantagsstugan står inte tom länge, 1875 flyttar Carl Edvins morfar och mormor, Johannes Andersson och Lisa Svendsdotter från Solberga in och ungefär samtidigt flyttar även skräddaren

Anders Johan Lago med fru Ida Charlotta Brandt från den närbelägna gården Åsa in i stugan. Även Carl Edvins farbror Sven Magnus Svensson, 37 år, flyttar in på gården 1876, han har då varit i Amerika i 7 år men återvänt till Sverige. Han stannar på gården till 30/3 1881, då han åter ger sig iväg över Atlanten, nu för 3:e gången! Troligen är det den Sven Svensson som enligt "Emigranten" åker från Göteborg 10/6 1881 med destination New York. Han måste ha snålat väldigt mycket, en resa kostade 1880 ca 105 kronor, att jämföra med en dränglön som var ca 140 kronor om året.



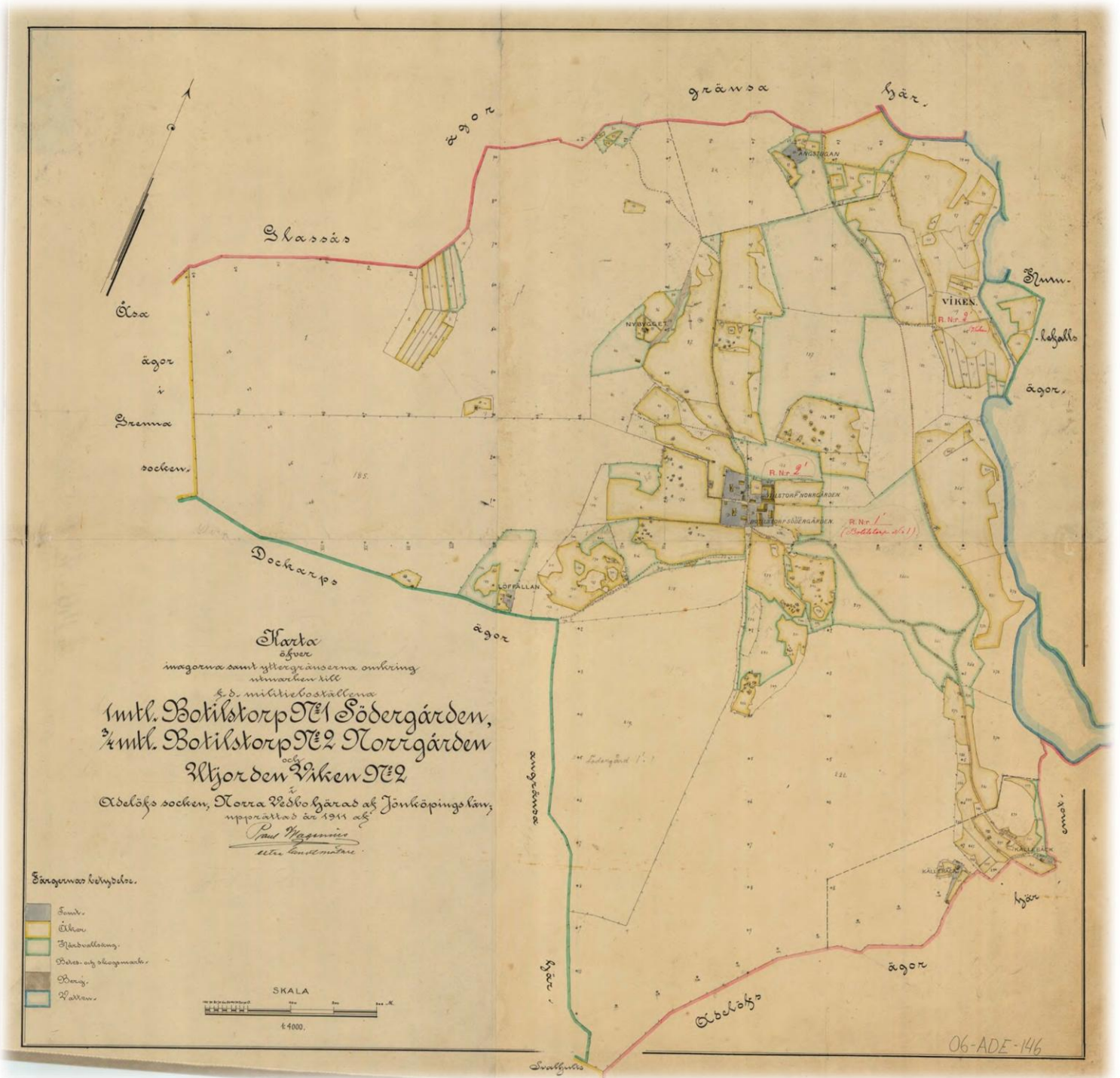
*Påstigning till Amerika i Göteborg.*

Fler barn föds på gården, den 8/10 1874 får Carl Edvin en bror, Axel Valfrid. Den 9/6 1878 föds system Anna Emilia, den 20/2 1883 Agda Maria och den 30/11 1885 Erik David. Även skräddaren Lago får tillökning i familjen, 3 barn 1876, 1879 och 1882. Familjen Lago flyttar dock bort från gården 1882 strax efter att deras yngsta dotter dött av "bröstsmärtor". På gården finns nu ett antal drängar och pigor, vanligen 2 – 4 stycken samtidigt.

Den 27/1 1880 dör Carl Edvins morfar Johannes Andersson, 70 år gammal av bråck. Den 9/3 1892 beger sig även Carl Edvins lillebror Axel Walfrid av till Amerika, bara 18 år gammal. Men Carl Edvin bestämmer sig för att stanna i Sverige. 5/11 1888 beger han sig till Svartorp för att tjäna som rättare, dvs. arbetsledare på Ramsjöholm säteri, frälse 2-2 mtl., ägd av patron Axel Fredrik Jonsson. Han blir dock inte kvar så länge, den 4/9 1889 tas lysning ut för Carl Edvins räkning, den 21/10 flyttar han hem igen och samma år den 26/10 gifter han sig med Augusta Josefina Pettersson från gården Fattarp, bara 2 km från Gundarp. Den 30/12 1889 flyttar de ihop på gården Gundarp.

I det här läget ser det ganska självklart ut att Carl Edvin så småningom ska ta över gården, han är nu 23 år och äldsta sonen, hans far Carl Johan är 52 år, den näst äldste sonen Axel Walfrid har flyttat till Amerika och den 3:e sonen i familjen Erik David är bara 4 år. Kanske kom han inte överens med sin far om ett övertagande eller så tyckte han gården var för liten, han hade ju arbetat som rättare på ett

stort säteri. Av någon anledning bryter han upp och den 13/5 1891 beger sig han och hans fru av till Adelöv socken, där de arrenderar gården Botilstorp Södergård, 1 mtl.



Karta från 1911 över Botilstorps båda gårdar, Södergården och Norrgården.





*Botilstorps ägor 2010 (Eniro).*

Botilstorp har under flera hundra år varit ett löjtnantsboställe med anor från 1600-talet som sedermera uppdelats i 2 gårdar, Södergården och Norrgården. Boningshusen låg alldeles bredvid varandra och till Södergården hörde både backstuga (Fällan) och 2 underlydande torp (Nybygget och Ängsstugan). Södergårdens totala areal var 21,3 hektar åker, 17,9 hektar äng och 86,8 hektar skog.

Familjen växte, barnen kom en efter en:

23/7 1891 Märta Adelia Florensi Concordia  
4/12 1892 Gunhild Betseba Maria Konstantia  
28/10 1895 Edeborg Adina Carla Margareta  
5/6 1899 Etly Augusta Erika Kornelia  
4/2 1901 Nanna Sylvia Aurora Isabella

Som kuriosa kan nämnas att i en artikel i Östgötaposten kunde man 11/4 1902 under rubriken "Se upp med bedragaren!" läsa att arrendatorn i Botilstorp blev lurad av en bedragare som utgav sig för att vara en lantmätare som glömt sin väska. Bedragaren kom över en överrock och 10 kr. Bedragaren åkte så småningom fast när han försökte samma sak på en annan gård, så förhoppningsvis fick Carl Edvin tillbaka sin överrock.

Den 17/9 1909 reser även Gunhild Betseba Maria Konstantia bara 17 år gammal till Amerika med destination Chicago via Liverpool. Den 24/9 går båten från Göteborg, den 5/10 1909 kliver hon av



*Atlantånaaren Carmania i New Yorks hamn.*

båten Carmania i New York för vidare färd till Chicago.

Den 18/8 1911 föds Adolf Fritiof Bernhard, utomäktenskaplig son till Adelia som då är 18 år gammal. Hon berättar aldrig vem som var Adolfs far, både i dopbok och husförhör anges fadern som okänd.

Huvudgården befolkades på den här tiden av:

	<i>Ålder 1810</i>	
Arrendatorn Carl Edvin Carlsson	44	
Hustru Augusta Josefina Pettersson	50	
Dotter Edeborg Adina Carla Margareta	15	
Dotter Etly Augusta Erika Kornelia	11	
Dotter Märta Adelia Florensi Concordia	19	
Son Adolf Fritiof Bernhard		
Dräng Frans Gerhard Johansson	41	Kom 1908, flyttade 1911
Dräng Axel Johan Erik Johansson	23	Kom 1908, flyttade 18/3 1909
Piga Hilma Vieresia Rydén	21	Kom 1908, flyttade till Amerika 20/5 1910
Son John Georg	0	Flyttar till en annan familj 20/5 1910
Dräng Simon Robert Johansson	20	Kom 1910, flyttar 4/11 1912

Den 20/4 1912 flyttar Carl Edvin med familj från Södergården, Botilstorp. Vad som var anledning till flytten är okänt, men en av anledningarna kan ha varit att han bara arrenderade gården av kronan, han ägde den inte. Under de senaste åren hade lantmätare varit och inspekterat både Carl Edvins gård och andra arrendegårdar runt omkring i Adelöv i syfte att sälja ut delar och hela gårdar. Delar av både Botilstorp södergård och Botilstorp Norrgård säljs också av kronan under 1914, Södergårdens åkerareal minskas då från 21 hektar till 18 hektar.



#### **Botilstorp, Södergården**

*Postadr.: Adelöv.*

Areal: Total 18 har åker jämte hagmark. Tax.-v. 20.500.

Jordart: Sandbl. jord o. svartmylla på jätterbotten. Skogsbest.: Barrskog. Man- o. ekonomibyggn. av gammalt datum. 3 hästar, 18 nötkreatur samt smådjur. Gården övertogs på arrende 1910 av nuv. arr:s fader o. 1930 av nuv. arr.

Äg.: Kronan.

Arr.: Sigurd Gustavsson f. 07. Son till August Gustavsson o. h. h. Augusta. Gift med Elna f. Andersson.

*Ur "Svenska gods och gårdar", 1938.*

Carl Edvin, hustrun Augusta Josefina med 3 döttrar och 1 dotterson tar över den ena av gårdarna i Holmsta i Börje socken, Ulleråkers härad knappt 2 mil nordväst om Uppsala. Samma år finns det en anteckning om att Märta Adelia och hennes son Adolf flyttar till Börje den 2/12. De ska enligt Jumkils församlingsbok ha återvänt till Holmsta den 20/12 1920, men prästen har antecknat att "Adolf Fritiof Bernhard Karlsson saknar betyg", han saknade alltså flyttbetyg från Börje vilket i sin tur kan betyda att han inte alls följde med sin mor utan stannat hos sin mormor och morfar på Holmsta. Näst äldsta dottern Margareta flyttar 1914 till Uppsala vid 17 års ålder. År 1825 sker ett storskifte, dvs. en del ägor fördelas om mellan granngårdarna för att underlätta arbetet, detta för att åkrar och skog skulle bli mer sammanhängande. I samband med detta står inte längre Carl Edvin som ägare till Holmsta utan hans fru Augusta. Augusta äger nu Holmsta 1:3 och 1:4, tillsammans 18,4 hektar åker, 2,5 hektar äng och 28 hektar skog, ½ mantal. Den andre ägaren är Axel David Pettersson som äger Holmsta 1:2 bestående av 16,6 hektar åker och 1,2 hektar äng, också på ½ mantal.





## Holmsta

Postadr.: Åkerby.

Areal: Total 50,4 har, därav 20 åker, 30,4 skog o. betesm. Tax.-v. 17.400.

Jordart: Lös o. styv lera, något sandjord. Skogsbest.: Barrsk. o. något björk. Ekonomibyggn. uppf. omkr. 1905, magasin 1931, svinhus 1937. 2 hästar, 1 unghäst, 7 kor, 2 ungdj., 4 svin, 35 höns. Arealen täckdikad. Gården till slakten 1913 genom köp av nuv. äg.

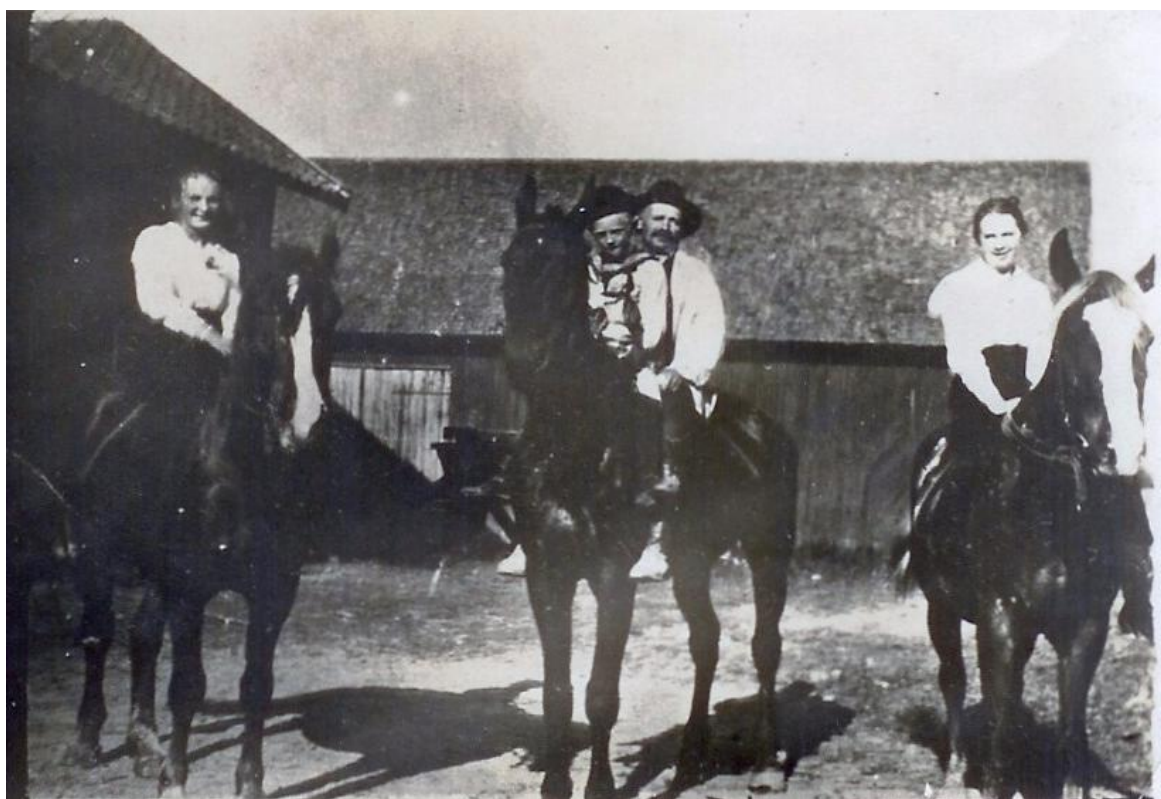
Äg.: Karl E. Karlsson f. 22/4 1866. Son till Karl Svensson o. h. h. Charlotta. Gift 15/12 01 med Augusta Josefina f. Pettersson.

Ur "Svenska gods och gårdar", 1938.

Den 14/12 dör Augusta Josefina Carlsson (f. Pettersson) 76 år gammal. Någon gång i slutet av 30-talet eller början av 40-talet säljer Carl Edvin Carlsson Holmsta. Han bor dock kvar på ägorna. Den 26/3 1947 dör även Carl Edvin, 81 år gammal. Han har vid sin död adressen Holmsta 1:9. De ligger båda begravda på Jumkils kyrkogård tillsammans med en av deras döttrar, Edeborg Adina Carla Margareta Cottne som dog i Göteborg 9/10 1976.



Holmsta 1:9 där Carl Edvin Carlsson bodde vid sin död.



T.v. Sylvia, i mitten Carl Edvin med Adolf framför sig, t.h. Adelia. Troligen taget i Holmsta.





*Hos dottern Sylvia och svärsonen Rikard Hellberg i Torp. Fr.v. dottersonen Bengt, Maj-Britt Björk, svärsonen Rikard, sittande dottern Sylvia och bakom henne Carl Edvin och en av gårdens pigor. Carl Edvin haltade och gick alltid med käpp.*



*Fr.v. Carl Edvin, svärsonen Rikard, dottern Sylvia, Maj-Britt Björk och sonsonen Bengt Hellberg. Kanske är Carl Edvin i färd med att dra upp lite snus i näsan, det gjorde han ofta, en last som även en av hans hästar hade.*

Källförteckning:

Kyrkböcker via Arkiv Digital, AD OnLine

SE/VALA/00106 Gränna C:11 (1861-1879) Bild 79 / sid 149  
SE/VALA/00106 Gränna AI:35 (1871-1875) Bild 129 / sid 122  
SE/VALA/00106 Gränna AI:36 (1871-1875) Bild 61 / sid 431  
SE/VALA/00106 Gränna AI:38 (1876-1880) Bild 66 / sid 115  
SE/VALA/00106 Gränna F:1 (1880-1894) Bild 6 / sid 1  
SE/VALA/00106 Gränna AI:41 (1881-1885) Bild 71 / sid 61  
SE/VALA/00106 Gränna F:1 (1880-1894) Bild 21 / sid 14  
SE/VALA/00106 Gränna AI:44 (1886-1892) Bild 125 / sid 114  
SE/VALA/00106 Gränna B I:4 (1880-1890) Bild 69 / sid 65  
SE/VALA/00357 Svarttorp B I:1 (1861-1894) Bild 37  
SE/VALA/00357 Svarttorp AI:11 (1883-1892) Bild 157 / sid 149  
SE/VALA/00001 Adelöv AI:20 (1890-1895) Bild 82 / sid 67  
SE/VALA/00001 Adelöv Alla:1 (1896-1901) Bild 83 / sid 67  
SE/VALA/00001 Adelöv Alla:2 (1901-1909) Bild 73 / sid 63  
SE/VALA/00001 Adelöv Alla:3 (1909-1919) Bild 75 / sid 63

CD-Emigranten 2001, Svenska emigrantinstitutet.

Ellis Island - The state of liberty, [www.ellisland.org](http://www.ellisland.org)

Östgotaposten, <http://magasin.kb.se:8080/searchinterface/page.jsp?id=kb:146682&recordNumber=3&totalRecordNumber=4>

Lantmäteriet, <http://historiskakartor.lantmateriet.se>

Svenska gods och gårdar del XIX, (*Förlaget Svenska gods och gårdar. 1940*).

*Ove Carlsson och Berit Jónssons minnen.*

Bilaga: Besiktning öfver gården Botilstorp 1912.



*Adolf Carlsson med sin son Ove Carlsson besöker Adolfs barndomshem Botilstorp i Adelöv i början av 50-talet.*